

**BÉNÉVOLES  
RETRAITÉS**



Avec le soutien de



# RAPPORT D'ACTIVITÉ 2020

**FUTUR RETRAITÉ – RETRAITÉ SNCF  
ET VOTRE FAMILLE**

**Devenir Bénévole près de chez soi ?  
C'est facile avec « [benevolesretraitessncf.org](http://benevolesretraitessncf.org) »**



**[BENEVOLESRETRAITESSNCF.ORG](http://BENEVOLESRETRAITESSNCF.ORG)**

## EDITO :

Après une année 2020 pas comme les autres, grâce à votre mobilisation, nous avons su répondre à l'élan de solidarité nationale.

L'activité avait bien démarré aux mois de janvier et février dans la poursuite des actions 2019. Cette activité a été sensiblement réduite à partir du mois de mars, compte-tenu notamment de la vulnérabilité particulière au coronavirus pour la population des retraités.

Mais cet effet de sidération a été de courte durée et les bénévoles ont repris leurs actions de diverses manières :

- En passant du terrain au télétravail ;
- En participant à des actions adaptées par les partenaires (visioconférences avec Énergie Jeunes, Missions locales...);
- En les orientant vers ceux qui ont été les plus touchés par la crise (aides aux précaires) ou vers des actions liées à la crise elle-même (confection de protections sanitaires).

De nombreux bénévoles se sont impliqués dans les activités des partenaires d'envergure tels que les Restos du cœur, le Secours populaire ou les Banques Alimentaires.

Au final, la valorisation des heures montre que l'activité de l'association n'a pas été impactée de façon excessive et j'aurai le plaisir de vous présenter le bilan de l'année 2020 lors de notre AG, en visioconférence, du 1er juin 2021.

Je tiens à vous remercier de votre engagement qui reflète bien les valeurs portées par notre association.

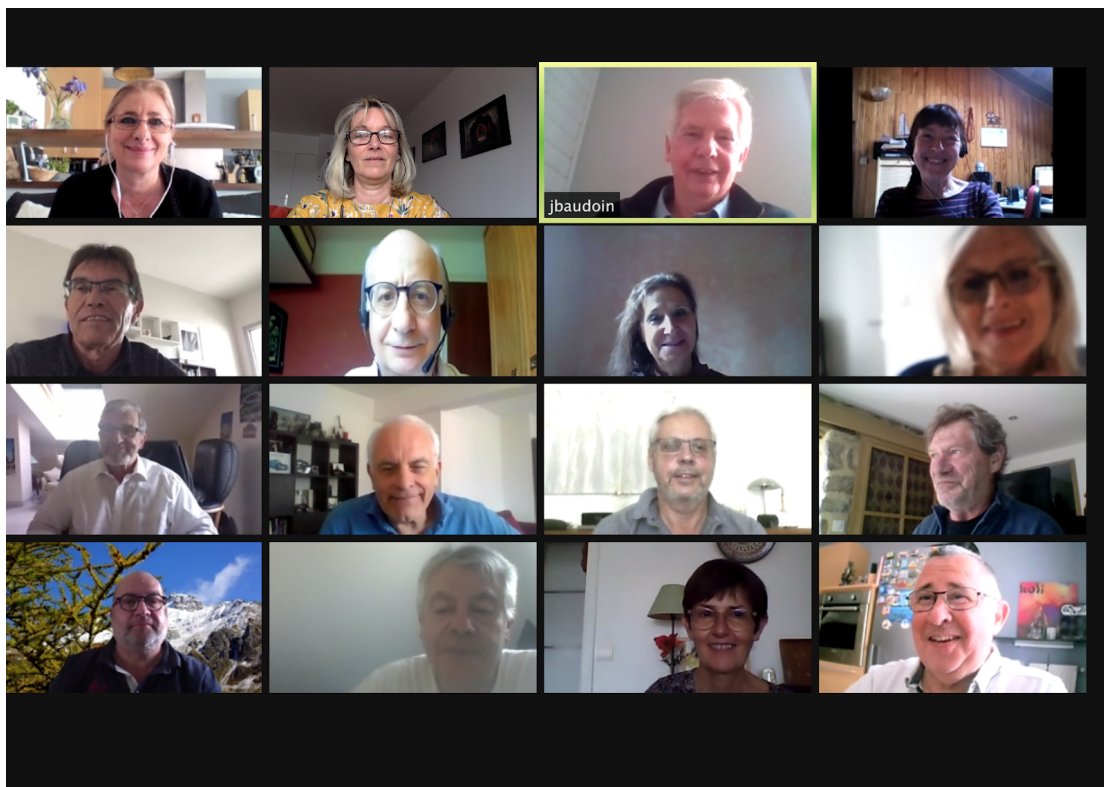
Cordialement vôtre

Jacky Baudoin, Président

# SOMMAIRE

1. ORGANISATION ET GOUVERNANCE .....	Pages 4 à 5
2. CHIFFRES CLÉS .....	Pages 6 à 7
3. ACTIONS DE BÉNÉVOLAT RÉALISÉES.....	Pages 8 à 9
4. PROMOTION DU BÉNÉVOLAT.....	Pages 9 à 10
5. COMMUNICATION .....	Pages 10 à 11
6. RAPPORT FINANCIER .....	Page 12 à 13
7. ORIENTATIONS 2021 .....	Pages 13 à 17

## 1. NOTRE ORGANISATION ET GOUVERNANCE



### Les équipes sur le terrain, animatrices et animateurs régionaux

Représentants de l'association au niveau régional et local, 16 animatrices et animateurs accompagnent et animent dans 8 régions le réseau des adhérents et proposent, à tous ceux qui souhaitent faire du bénévolat, des missions adaptées à leurs attentes et disponibilités.

A la recherche d'Animateurs Régionaux, un appel à bénévoles a été lancé auprès de notre réseau et celui de la Fondation SNCF. Un courrier de relance de la Fondation SNCF a été envoyé aux correspondants Fondation concernés. Plusieurs entretiens ont permis de recruter des animateurs, co-animateurs et des correspondants locaux IDF, PACA à Nice, Normandie.

#### Réunions des animateurs

Nous avons dû nous réorganiser en visioconférence pour maintenir nos rencontres comme beaucoup d'associations.

Ces réunions nous ont permis de pouvoir travailler sur les sujets suivants.

- Maintenir le lien avec les associations et co construire l'aide à apporter aux plus fragiles pendant cette période de la Covid 19.
- Maintenir le lien avec les adhérents, en cette période délicate. Les animateurs ont pris régulièrement des nouvelles des adhérents, afin de vérifier si nous pouvions apporter notre aide à certains.
- En juin, préparer la feuille de route 2021 de notre association transmise à la Direction de l'Engagement Sociétal et de la Transition Écologique ainsi qu'à la Fondation SNCF en vue d'obtenir, sans succès, une ouverture sur les salariés à moins de 5 ans de la retraite.

## Le Conseil d'administration

### Les membres élus à l'Assemblée Générale du 15 octobre 2020

Jacky BAUDOIN, Guy NICOLLET, Michel HENRY BLANC, Marc MENARD, Jean-Luc RIVEAULT, Dominique BOUCARD, PHILIPPE SAUNIER, Pierre PEPOUEY

#### Membres de droit :

Isabelle MILLION SNCF VOYAGES, Directrice communication Institutionnelle  
Typhaine LE MAHIER KEOLIS, Représentante de KEOLIS

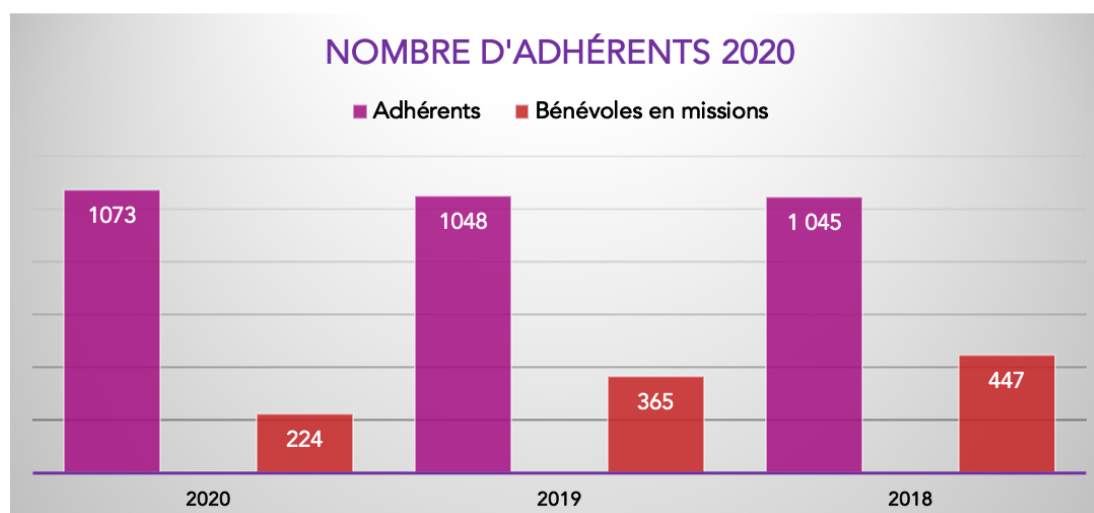
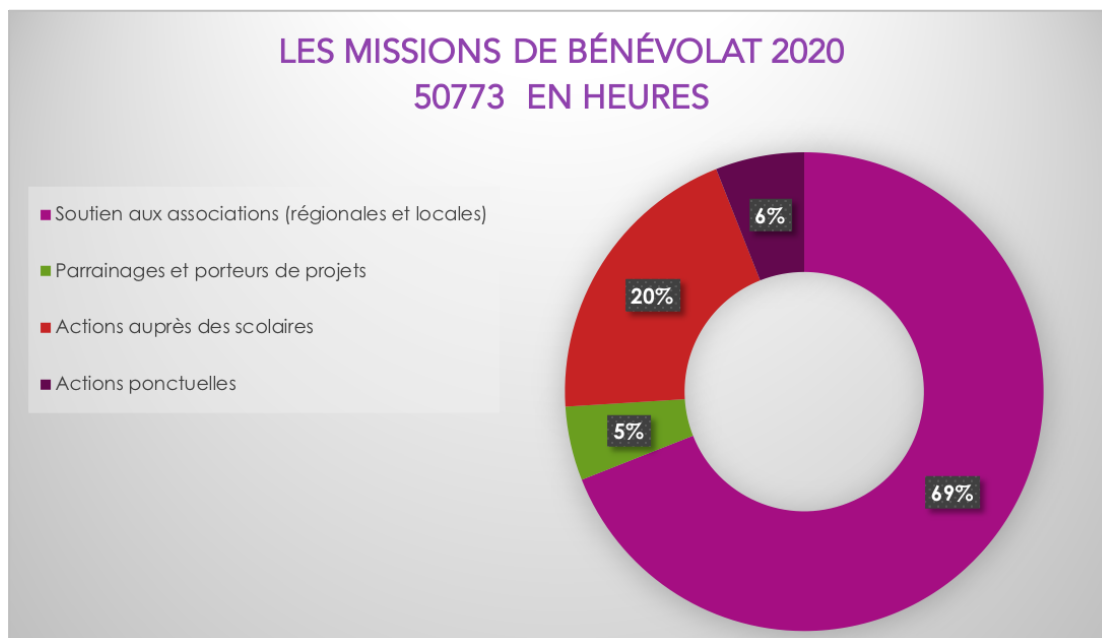
#### Administrateurs désignés

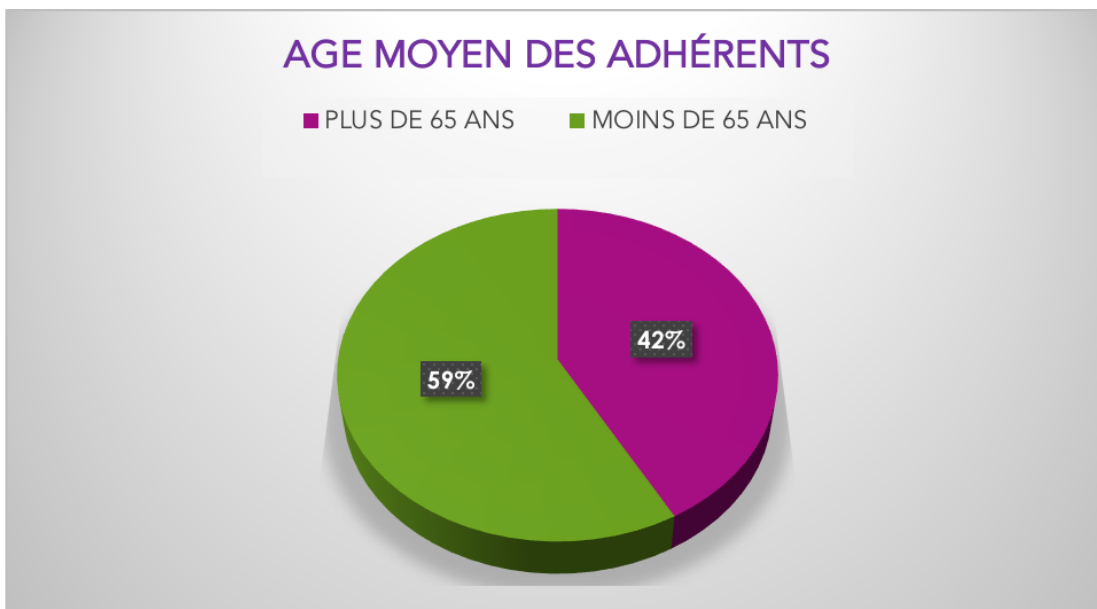
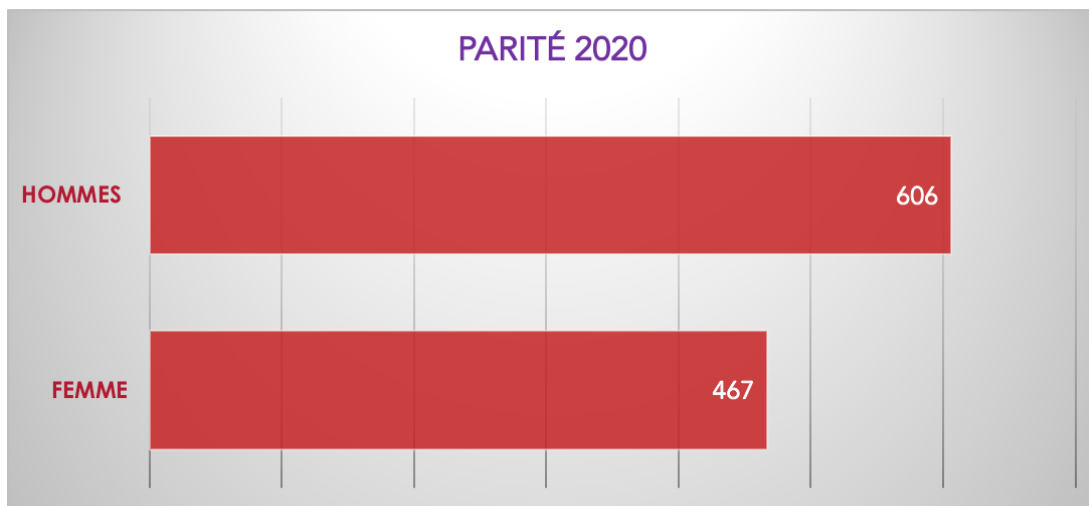
Dominique THIERRY, Président honoraire de France Bénévolat  
Jean-Yves MARZIN, Secrétaire Général du Refuge des Cheminots,

Le conseil d'administration s'est réuni à plusieurs reprises cette année malgré la crise sanitaire, en dehors du CA du 23 janvier. Toutes les réunions ont été faites en visioconférence. Cette organisation a permis d'avancer sur certains points et l'association a pu poursuivre son activité même si elle a été touchée par la crise.

- Point sur le comité de suivi avec la Fondation SNCF
- Réorganisation du nouveau Conseil d'administration
- Réflexion sur la Communication et le site Internet
- Partenariats en développement
- Feuille de route / objectifs 2021

## 2. LES CHIFFRES CLÉS





### 3. LES ACTIONS DE BÉNÉVOLAT RÉALISÉES



#### Energie Jeunes

Energie Jeunes a continué à essaimer sur le Grand-Est au premier semestre 2020, malgré le fort ralentissement survenu avec la crise « Covid 19 ». Notre partenaire a su s'adapter en organisant des séances sous forme de "collégiades", c'est-à-dire toutes les classes pendant la même journée ou par de l'accompagnement à distance en visioconférence (École à la maison et Ma réussite virale), notamment pour les collégiens en risque de décrochage.

En IDF, ont été mis en place quelques interventions dans 2 collèges ainsi que des accompagnements téléphoniques pour quelques élèves en plus grande difficulté.

#### Missions locales pour l'emploi

La plupart des actions d'accompagnement auprès des jeunes des missions locales ont pu être maintenues pendant le confinement grâce au recours à la visioconférence, notamment pour les entretiens « évaluation de compétences ».

En IDF, les bénévoles ont participé à une Présentation Métiers à Paris ainsi qu'à des actions de tutorat à Chelles.

#### Télémaque

Des actions de Tutorat ont été mises en œuvre en IDF sous forme d'accompagnement des filleuls dans des activités culturelles : Château de Versailles, Exposition Léonard de Vinci, Cité de la Musique, Patinoire Grand Palais et participation à l'événement régional Ile de France.

#### Ateliers de lecture

C'est une activité expérimentée en Normandie sous convention avec la mairie du Mesnil Esnard.

#### Information en milieu scolaire (IMS)

L'activité s'est poursuivie mais a été fortement pénalisée par la crise sanitaire.



### Banques Alimentaires

L'activité avec les Banques Alimentaires a été forte et s'est adaptée à la crise : achats de masques, de gel, de gants, organisation de transports routiers vers les Banques en déficit de denrées

Concernant l'opération de fin novembre, une quinzaine de bénévoles a participé à cette action, chiffres toujours difficiles à recueillir de par l'engagement direct de bénévoles aguerris.

La prise en main de la gestion de magasins en IDF a pu être menée avec une dizaine de bénévoles et 2/3 salariés sur leur temps personnel.

### Restos du Cœur

De nombreux bénévoles de l'association sont engagés fortement avec les Restos du Cœur. Certains, comme en Meurthe et Moselle, ont donné de la visibilité à leurs actions, d'autres non.

### Secours populaire

Comme pour les Restos du cœur, de nombreux bénévoles de l'association sont engagés fortement avec le Secours populaire sans toujours donner de la visibilité à leurs participations.

### Action Contre la Faim

En IDF, des formations ont été organisées et plusieurs interventions ont été mises en place dans les collèges (Meaux, Neuilly sur Marne, Aubervilliers, Noisy le Sec ...).

Malheureusement, les actions prévues avec les scolaires n'ont pu être réalisées.

### Épicerie Solidaire

En IDF, plusieurs bénévoles se sont consacrés à l'épicerie solidaire pour le compte de l'association SOLEPI.

### Fabrication de masques

Quelques associations partenaires, à l'activité réduite ou nulle, compte-tenu de la crise sanitaire, se sont reconverties dans la fabrication de masques. C'est le cas de l'ILCG (Instance Locale de Coordination Gérontologique) dans le Grand Est.

En Auvergne Rhône Alpes, les couturières qui ont perdu leur local ont également fabriqué des masques.

## 4. LA PROMOTION DU BÉNÉVOLAT



Une large communication des appels à bénévoles a été lancée pour toutes les associations qui nous en ont fait la demande.

### Préparations à la retraite

C'est un domaine qui a été particulièrement ralenti car SNCF a reporté les journées prévues sine die.

### Ateliers de sensibilisation au bénévolat

Dans ce domaine où notre association trouve particulièrement sa pertinence, l'année avait bien débuté notamment sur le Grand Est (atelier le 27/01), en Ile de France (atelier le 03/03) et en Auvergne Rhône Alpes.

Ces journées ont permis d'obtenir l'adhésion de retraités : 6 sur Grand Est et 2 en IDF.

### Contact avec les associations cheminotes

Les animateurs régionaux ainsi que les dirigeants de l'association ont veillé à maintenir et enrichir les contacts avec les autres associations cheminotes comme le Refuge des Cheminots, la FGRCF et les associations locales.

### Contact avec d'autres associations

Une rencontre avec ADIE (Association pour le Droit à l'Initiative Économique) a eu lieu en Nouvelle Aquitaine.

### Caisse de Prévoyance et de Retraite (CPR) de la SNCF

Une rencontre s'est tenue le 19 février avec la Responsable des partenariats de la CPR. Il a été convenu d'engager plusieurs actions communes : communication de sensibilisation au bénévolat, prêts de locaux aux bénévoles, actions communes sur le thème du « bien vieillir », participations croisées selon les événements...

Depuis juillet 2020, nous apparaissions comme partenaire sur le site de la CPR, dans l'espace dédié à ses partenaires. Malheureusement, les autres actions n'ont pu être engagées.

Un représentant de BRSNCF a été coopté comme membre du CA du Refuge des Cheminots et le Secrétaire Général du Refuge du Cheminot est administrateur de BRSNCF depuis la dernière AG du 15 octobre 2020.

## 5. COMMUNICATION

Malgré la crise sanitaire et l'absence de préparation à la retraite, 20 nouveaux adhérents nous ont rejoint grâce à la communication sur Facebook et notre site Internet.

### Site Internet

Plusieurs appels aux adhérents ont été lancés sur le site de l'Association pour répondre à l'appel lancé par le gouvernement à la mobilisation des solidarités, dans le respect des règles sanitaires, aux propositions de missions figurant sur les sites :

<https://jeveuxaider.gouv.fr/>

<https://benevolat.fr/>

L'opportunité de s'associer à une ou plusieurs plates-formes ou même de créer une plate-forme dédiée fait l'objet d'une étude pour une mise en place en 2021.

La page d'accueil du site a été mise à jour et sa présentation améliorée afin de la rendre plus simple et plus lisible notamment sur nos missions.

### Bénévolette

La page Facebook a été très active pour relayer sur l'aide à apporter information et de l'aide aux adhérents qui en avaient besoin dans la période de confinement de mars.

### La Vie du Rail

Depuis le 18 mars, un encart publicitaire pour l'Association est publié chaque semaine dans la page « les partenaires du ferroviaire » de l'hebdomadaire.

En plus des flashs régionaux publiés régulièrement, un article de la Vie du Rail a été consacré à Denis Lafontaine, adhérent Lyonnais très actif dans la vie associative vers les jeunes.

## 6. RAPPORT FINANCIER

Le présent rapport fournit une lecture analytique des comptes de l'association, avec ses impacts financiers, découlant de l'activité de BÉNÉVOLES RETRAITÉS SNCF, au titre de l'exercice 2020 ; ainsi que la présentation du budget prévisionnel de 2021. Ce budget prévisionnel a été élaboré en janvier 2021, et a été présenté pour vote au Conseil d'Administration qui l'a approuvé.

### L'exercice 2020.

#### Compte d'exploitation 2020

##### Charges :

Sur la partie charges directes, 53 244,04€ ont été comptabilisés dans nos comptes pour un budget prévu à hauteur de 84902,03€, soit un différentiel négatif de 31 657,99€

Les variations constatées à la lecture du compte d'exploitation portent essentiellement :

- Sur des dépenses moindres du poste personnel pour un montant de 4500€ dues à des remboursements de l'assurance maladie,
- La dépense pour l'Audit interne non consommée pour un montant de 9000€,
- Sur la sous-activité constatée au cours de l'année 2020 en raison de l'impact du covid-19 sur les postes 'Déplacements, missions, et animations' pour 12700€, ainsi que les consommables et services extérieurs pour 4500€

Sur la partie des charges indirectes, le compte d'exploitation intègre des prestations de services qui relèvent du prestataire qui assure la tenue de nos comptes pour 3 989€ ; et de la mise à disposition de locaux, à titre gratuit par la SNCF, évaluée pour l'ensemble des charges de loyers et locatives à 15622,88€.

Ces prestations fournies gratuitement se doivent d'être comptabilisées dans nos comptes, en raison de l'évolution de la règle comptable en vigueur

##### Produits :

Sur le poste des produits directs, l'analyse du compte d'exploitation fait état d'un montant de 67 375,19€, comptabilisé dans nos écritures pour 69 350€ montant estimé, soit un différentiel négatif de 1974,81€.

La subvention reçue de la fondation étant celle prévue, soit 65 000 €, la diminution du poste 'Produits' s'explique par des versements moindres par la fondation au titre des interventions en milieu scolaire.

Au titre du poste des produits indirects, la règle comptable veut que les prestations rendues à titre gratuit soient portées en produit avec le même montant que celui qui figure dans les comptes de charges, ce qui a pour effet de ne pas impacter le compte de résultat tout en donnant une meilleure traduction comptable de l'ensemble des flux liés à l'activité.

### Résultat :

La contraction des comptes de produits et de charges aboutit d'une part, après une analyse des dépenses couvertes par le produit de la fondation, à un report des engagements à réaliser pour 12716,91€, sur l'exercice 2021, montant également porté en fonds dédiés au bilan de l'Association au 31 décembre 2020 d'exploitation, et d'autre part à un excédent d'exploitation de 1414,24€. Cet excédent est porté au compte 'Report à Nouveau' au bilan de l'Association.

La valorisation du temps passé par les bénévoles, les animateurs régionaux et le personnel du siège, qui ne sont pas rémunérés, constitue une annexe au compte d'exploitation, car non pris en comptabilité.

## 7. ORIENTATIONS 2021

Ce plan d'actions est le résultat d'un travail collectif mené par les réflexions de groupes de travail composé d'animateurs régionaux, d'administrateurs sous la conduite de l'équipe dirigeante du siège.

Avec ce plan d'actions et une équipe de direction renouvelée, l'association se donne un nouvel élan et des perspectives de développement en :

- Proposant de nouvelles missions ponctuelles s'appuyant sur les problèmes sociétaux au plus près des territoires ;
- Enrichissant le site Internet avec la mise en place d'une plateforme de données (nom provisoire) adaptée au nouveau contexte du bénévolat et à la nouvelle génération de bénévoles retraités ;
- Recherchant les moyens pour pouvoir informer les futurs retraités et retraités en nouant des liens avec les associations de retraités SNCF ;

- En sollicitant l'appui des services de SNCF afin de donner une plus grande visibilité à l'association et ainsi permettre l'engagement des hommes et des femmes du Groupe SNCF dès leur départ en retraite.

## Communication

Pour faire face aux évolutions du bénévolat et des outils de recrutement des bénévoles, l'Association a entrepris une étude concernant les plateformes Bénévolat.

Cette étude a porté sur les différents sites présents sur Internet et met en évidence que ces sites offrent aux candidats bénévoles un choix de missions adapté à leurs attentes, en qualification, proximité, disponibilité...

Cette étude nous conduit à envisager un choix éclairé, celui d'assurer, via le Webmaster par exemple, une veille nationale et via les Animateurs, une veille régionale sur les besoins en bénévolat détectés sur les plates-formes et de les présenter sur notre site Internet et/ou de les transmettre par téléphone ou courriel à nos adhérents.

Un groupe de travail associant les animateurs régionaux a été mis en place en début d'année 2021. Il définira les modalités pratiques de mise en œuvre d'une plateforme sur le site de l'Association et le rôle de chacun des intervenants.

Nous envisageons le recrutement d'un stagiaire en communication pour contribuer à notre développement dans ce domaine. Nous devons mettre l'accent sur :

- Suivi et enrichissement du site Internet et de Facebook
- Alimentation de la base de données
- Élargissement de la communication
- Recherche de nouveaux supports d'affichage pour entretenir et relancer le bénévolat : journaux associatifs de cheminots, journaux mutualistes, et journaux SNCF avec accord de l'entreprise.
- Renforcement du lien par la publication bimestrielle de la Bénévolette.

## Renouvellement du Conseil d'administration (CA)

Les actions du CA ont concerné :

- La recherche de candidats potentiels au poste de Président au sein de l'association ainsi qu'auprès des associations partenaires de BRSNCF et l'appui de la Fondation SNCF ;
- Le remplacement de l'administrateur représentant France Bénévolat ayant démissionné en début d'année 2021. ;
- La proposition à la FGRCF, déjà partenaire, d'une place d'administrateur en tant que membre qualifié ;
- La relance de KEOLIS pour susciter l'engagement de leurs futurs retraités.

## Consolidation du réseau des animateurs régionaux

Dans l'attente de pouvoir organiser des rencontres :

- multiplier les visioconférences avec les animateurs au niveau national et lancer des rencontres régionales ou interrégionales,
- inciter ces derniers à faire de même avec leurs adhérents pour appuyer leurs appels à bénévoles et garder le lien.

Pour les régions sans animateur, une organisation de substitution sera mise en place en confiant la région "orpheline" à l'animateur de la région voisine.

## Recrutement de nouveaux bénévoles via les partenariats entreprise

1. Relancer OPTIM'SERVICES sur la possibilité d'informer tous les futurs retraités :
  - Sur l'existence de l'association et des possibilités de bénévolat (demande en cours d'examen) en complément du lien sur le site de « services aux retraités » ;
  - Sur l'appui de la Direction RHAS pour associer BRSNCF aux sessions de préparation à la retraite organisées par l'Action Sociale dans toutes les régions et inviter les participants aux ateliers de sensibilisation au bénévolat ;
  - Relancer l'organisation des ateliers de sensibilisation en visioconférence ou présentiel selon les conditions sanitaires.
2. Poursuivre la démarche de partenariat avec la CPR engagée en 2020 pour informer les retraités SNCF de l'existence de l'association :
  - Lien sur site « Partenariat réalisé en juillet 2020 » ;
  - Communication spécifique « appel à bénévoles » via la lettre aux pensionnés" ou site CPR ;
  - Invitation de la CPR aux manifestations organisées par BRSNCF (nationales ou régionales).

## Développement du réseau associatif

Finaliser les partenariats avec :

- Horizons Solidaires/Refuge des Cheminots :
  - mettre en ligne le lien sur le site de chacune des associations,
  - réaliser des participations croisées aux CA des 2 associations,
  - rechercher un administrateur de BRSNCF pour intégrer le CA d'Horizons solidaires

- FGRCF :
  - mettre en oeuvre un lien sur le site de chacune des 2 associations,
  - intégrer un membre du CA de la FGRCF au sein du CA de BRSNCF.

### Développement des actions ponctuelles et locales :

#### Sur l'Environnement :

Amorcée en 2020 avec les animateurs IDF, Normandie et des adhérents volontaires, ce domaine reprend la lutte pour la protection de l'environnement, la préservation de la planète, l'écologie humanitaire avec des actions telles que : jardinage, organisation d'événements, collecte des déchets, ateliers de réparation de vélos, consommation responsable...

*Associations partenaires : France Bénévolat, CleanWalk, Ecovolontaire, Oseonline...*

#### Sur Aide à l'insertion :

Ce domaine concerne l'insertion dans la vie active pour les jeunes mais aussi les actions de solidarité et de soutien à l'insertion pour les personnes éprouvant des difficultés de tous ordres : aide aux démarches administratives, transport...

*Associations partenaires : France Bénévolat, Compagnons de la vie, ADIE (Association pour le Droit à l'Initiative Economique), Fondation de la 2<sup>ème</sup> chance, Insertion par le sport, Missions Locales, Horizon 55, Crésus...*

Action à développer dans toutes les régions avec associations nationales et à développer avec structures locales, régionales

#### Sur le soutien à la précarité :

Déjà engagée en 2020, un renforcement de ce type de missions sera proposé, notamment via l'aide alimentaire dont la participation aux collectes, l'aide aux personnes isolées ou en perte d'autonomie, l'aide au logement, l'aide aux démarches administratives mais aussi les maraudes pour des personnes en situation d'exclusion...

*Associations partenaires : Petits Frères des Pauvres, Secours Populaire, Secours catholique, France Bénévolat, Bouchons, Refuge des Cheminots, Compagnons de la vie, ADIE, Fondation de la 2<sup>ème</sup> chance, Insertion par le sport, Action contre la Faim, Banques Alimentaires, Restos du Cœur, Missions Locales, Habitat et humanisme, Grain de sel, Moulin à café, Le Panier malin, Sol'Epi, Gîte de Saint Julien...*

#### Sur le Soutien Scolaire :

Les actions sont dirigées vers les élèves des collèges et lycées pour lutter contre l'exclusion et autres difficultés scolaires, pour la maîtrise des savoirs fondamentaux et/ou numériques...

*Associations partenaires : Energie Jeunes, Lire et faire lire, Télémaque, ESA (Entraide scolaire Amicale), Missions Locales...*



Sur l'impulsion des animateurs, des actions de ce type seront recherchées avec des associations locales.

#### Sur le Handicap :

Initié en 2019, sur quelques régions avec quelques associations partenaires, ce type de missions comprend : initiation informatique, bibliothèques sonores, handisport...

D'autres actions associées aux différents handicaps seront proposées : accompagnement, défenses des droits, initiation à l'informatique...

*Associations partenaires : APF (Association des Paralysés de France), Bibliothèques Sonores, Bouchons, Handisport...*

#### Sur la Santé :

Le domaine reprend toutes les actions de nature à améliorer la santé, par l'alimentation, le sport, les loisirs partagés...

Déjà engagé avec Global Heart Watch (GHW) au niveau national, les animateurs régionaux chercheront à répondre aux associations régionales en besoin de bénévoles.

*Associations partenaires : GHW (Global Heart Watch), Les Matelots de la Vie, Main dans la main, L'envol, Club vosgien...*

#### Sur la citoyenneté :

Sont concernées des missions ponctuelles à l'international et des actions citoyennes diverses.

*Associations partenaires : Agir Abcd (Aide aux populations en difficultés en France et à l'étranger), Autos du Coeur, Protection Civile...*

Dans le cadre de l'amélioration du site Internet, une réflexion sera conduite d'une part sur la définition des domaines d'action et d'autre part sur la mise en place d'un référent sur chacun des domaines.

## NOS PARTENAIRES



Un grand merci pour votre soutien et de votre solidarité !